



数位屏 G22电子说明书

Windows 7及以上版本，macOS 10.12及以上版本

注意事项

1. 使用前请详细阅读本手册中所有内容，并妥善保存本手册以备日后查用。
2. 清洁数位屏前应先拔下电源插头，用柔软湿布擦拭即可，不建议使用洗涤剂。
3. 勿将数位屏和数位笔靠近水源，例如浴缸、脸盆、厨房水池、洗衣机、潮湿的地下室或游泳池旁等，防止液体飞溅到数位屏、数位笔、电源线和电源适配器上。
4. 勿将数位屏和数位笔置于不平稳的地方以防其从高处跌落而受损。
5. 勿将该数位屏、数位笔、电源线和电源适配器置于儿童容易接触到的地方，以防发生危险。
6. 勿将数位屏和数位笔靠近磁场，以免对产品使用造成干扰。
7. 机壳后部与底部的沟槽与开孔是为通风而设，同时也用来保证机器工作的可靠性，防止其过热。勿将数位屏置于床、沙发、地毯或类似表面以防堵塞散热孔。勿将数位屏置于散热器等热源附近。除非配有充分的通风装置，否则勿将数位屏嵌入某装置内使用。
8. 该数位屏只能使用其铭板上所示的电源。如果您对您所使用的电源类型有疑问，请咨询您的经销商。
9. 不使用数位屏时请将电源关闭。停电或长时间不使用数位屏时，应从插座上拔下电源插头。
10. 勿让电源插座超负荷工作，勿延长电源线，否则易造成起火或电击等危险。
11. 不要让任何异物从机壳沟槽落入内部，以防碰到高压电或使零件短路而造成起火或电击。
12. 数位屏如有故障，不要自行打开机壳进行维修，可请合格的维修人员进行全面维修。
13. 出现下列情况时，先从插座上拔下数位屏电源插头并请合格的维修人员进行全面维修：
 - A. 电源线或电源插头受损或磨破，
 - B. 有液体洒落进数位屏机内，数位屏经雨淋水浇；
 - C. 数位屏跌坏或机壳受损，或异物进入数位屏内使其出现异常现象；
 - D. 数位屏出现明显异常时，无法按照说明书的内容调整至正常。
14. 更换零件时请确保维修人员使用厂家认可的零部件，未被认可的零部件有可能导致起火，电击或其它危险。

目录

1.	产品概述.....	3
1.1	产品介绍.....	3
1.2	产品和配件.....	3
1.3	连接数位屏.....	6
1.4	安装驱动.....	6
1.5	更换笔尖.....	7
2	OSD 菜单.....	7
3.	功能设置.....	8
3.1	设备连接提示.....	8
3.2	工作区域设置.....	8
3.3	快捷键功能设置.....	10
3.4	笔按键设置.....	11
3.5	压感灵敏度设置.....	11
3.6	笔压感测试.....	12
3.7	校准.....	12
3.8	启用 Windows Ink 功能.....	13
3.9	数据导入和导出.....	13
4.	规格参数.....	14
5.	故障和可能的解决方案.....	15
5.1	与显示有关的问题.....	15
5.2	与功能有关的问题.....	15

1. 产品概述

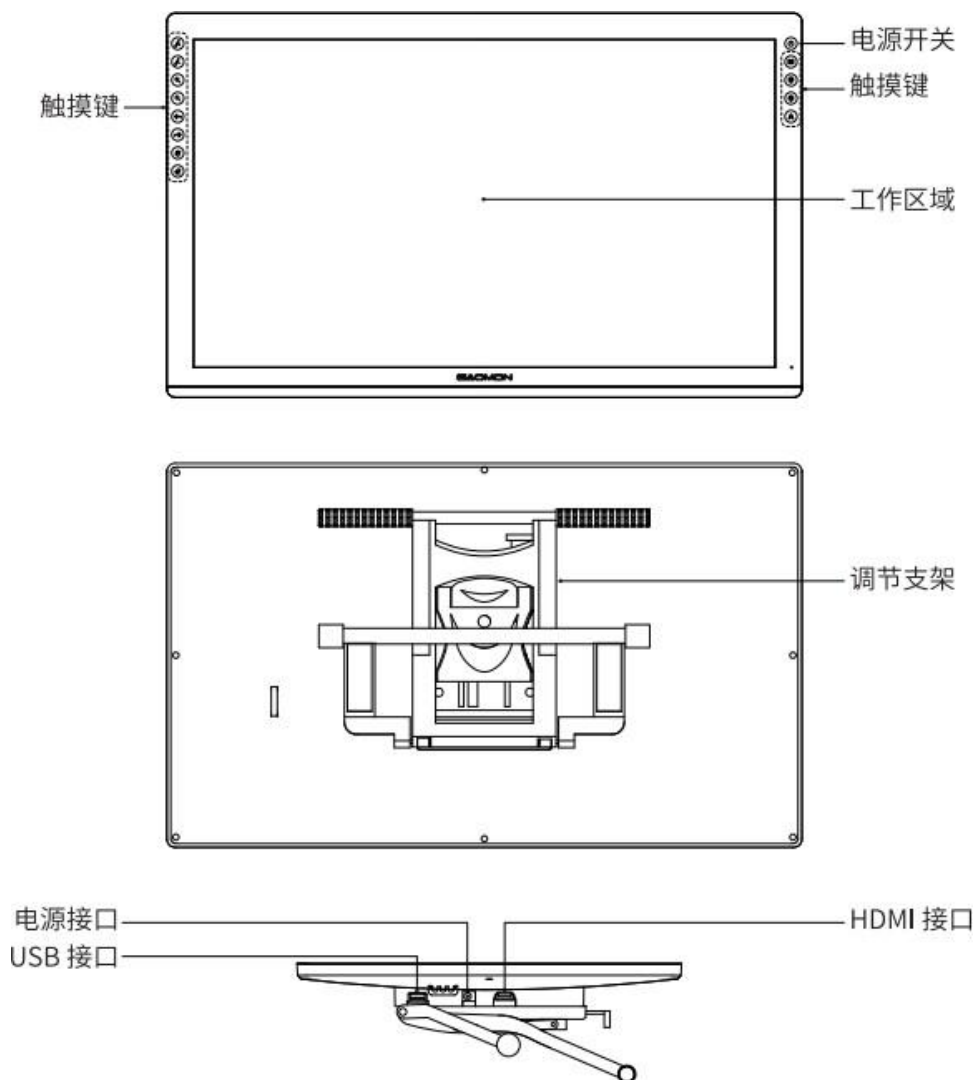
1.1 产品介绍

感谢选用高漫® GAOMON® G22 液晶手绘数位屏。这是新一代移动级专业绘图数位屏，用它来进行绘画和创作，将极大地提高您的工作效率，并充满乐趣。您可以随意绘画和书写，描绘出不同的线条和颜色，如同笔在纸张上书写的感觉，带给您真实的震撼体验。

为了使您更好的了解和使用您的数位屏，请务必在使用前仔细阅读本说明书。说明书中仅有 Windows 系统下的显示信息，除非另有说明，这些信息对 Windows 和 Macintosh 系统均适用。

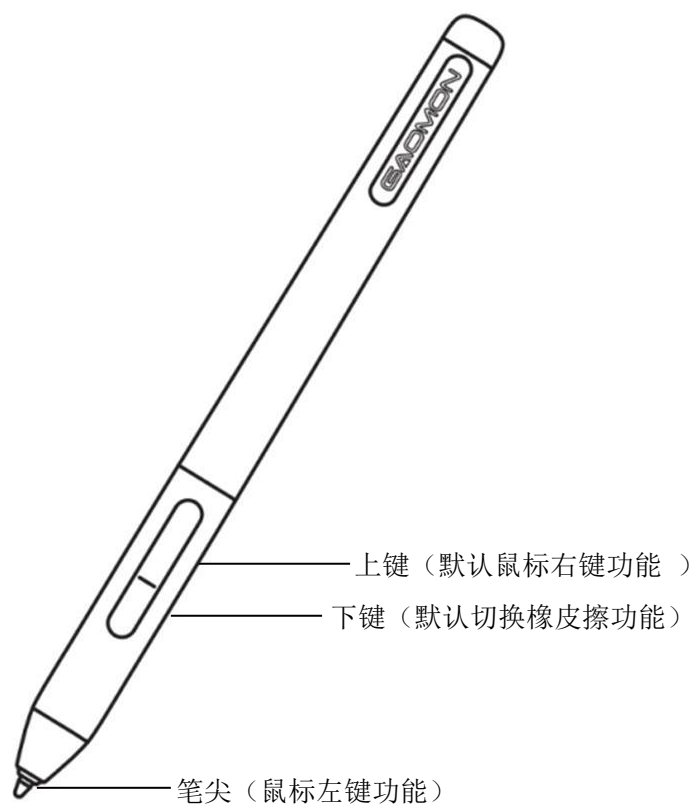
1.2 产品和配件

1.2.1 数位屏概览



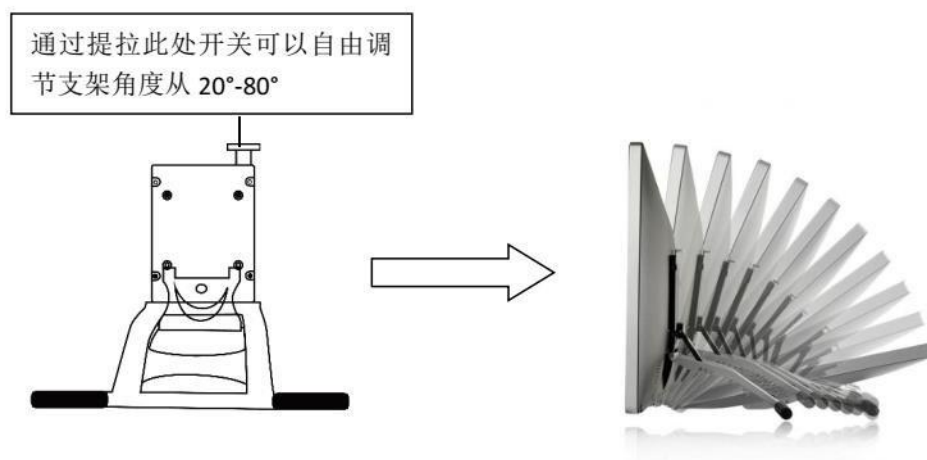
1.2.2 数位笔

本数位笔为无源数位笔，8192 级压感，无需充电。



1.2.3 支架

我们专门为您的数位屏设计了此款符合人体工学的可调节支架您可以根据您的使用习惯自由调节支架角度，这样您在绘画和创作的时候会感觉更加的舒适。



1.2.4 其他配件



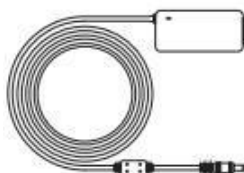
数位笔



笔座



备用笔尖
(置于笔座内部)



电源适配器



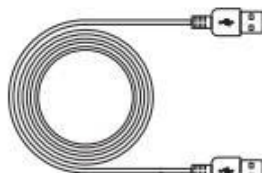
电源线



快速指南



HDMI 线



USB 线

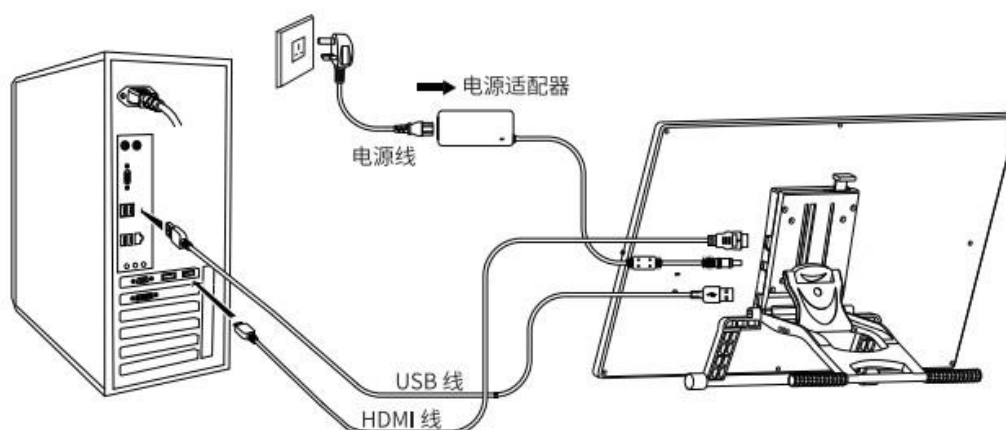


保修卡

1.3 连接数位屏

数位屏安装

根据下图所示, 将数位屏用电源, HDMI线以及USB线分别连接至您的电脑。
按下数位屏上方的电源开关以开启数位屏。




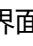
1.4 安装驱动

1.4.1 系统支持

Windows 7 or later, macOS 10.12 or later

1.4.2 通过下载安装驱动

先至高漫官网 (www.gaomon.cn) 的【下载中心】页面, 找到您所需要的产品型号的驱动, 解压之后, 点击驱动安装程序, 根据安装向导完成驱动安装。

驱动安装完成之后, 在系统托盘中找到驱动图标 , 证明已经安装完成, 系统接上产品, 驱动托盘图标变为彩色状态 , 且驱动界面显示出现“设备已连接”字样, 证明产品已经挂载上驱动。

注意:

- 1、安装之前, 必须卸载其他同类产品的驱动, 包括本产品的旧版本驱动;
- 2、安装之前, 必须关闭所有的绘画软件和杀毒软件, 以避免产生不必要的错误。



1.5 更换笔尖

1. 长时间使用会导致笔尖磨损，当笔尖磨损到影响使用时，应当及时更换笔尖。
2. 逆时针旋转打开笔座，从笔座中取出新的笔尖。
3. 将旧笔尖插入笔座底部的圆孔内并将笔倾斜往外拔出笔芯。
4. 将新的笔尖沿着笔筒方向插入到笔筒内，平稳地推动笔尖直到它停止前进。（图 1.5）

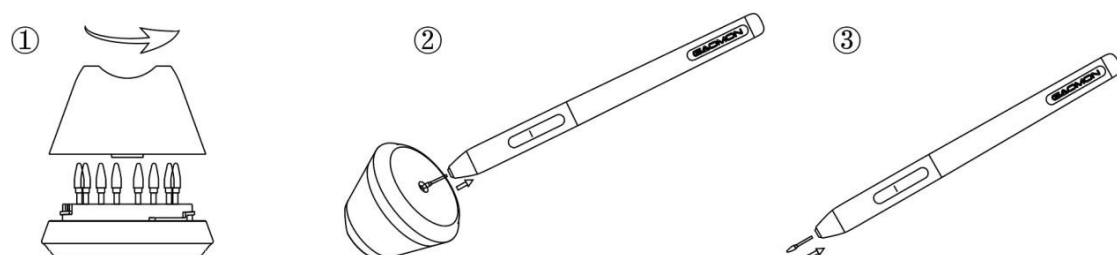
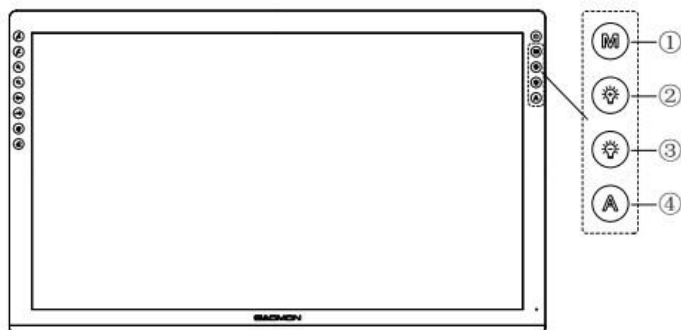


图 1.5

2 OSD 菜单

OSD设置



进入OSD菜单：

1. 长按①约5秒直到OSD菜单出现。这时，①②③④键的功能将会变为OSD功能。
2. 此时，按键①②③④功能分别为：
 - ① MENU：按下呼出功能表，进入功能表后，功能变为确认。
 - ② +：进入OSD菜单后功能为向上/增加。
 - ③ -：进入OSD菜单后功能为向下/减少。
 - ④ AUTO：进入菜单后功能变为返回上一级菜单。

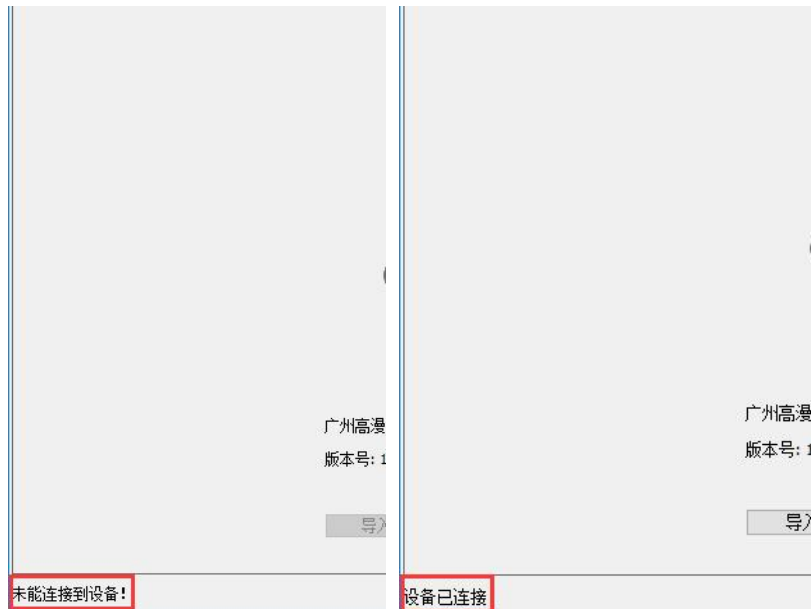
退出OSD菜单：

3. 进入OSD菜单后，按④返回上一级或退出OSD菜单。
4. 15s内没有操作OSD菜单任意键将自动锁住，如需解锁需重复步骤1。

3. 功能设置

3.1 设备连接提示

1. 未能连接到设备：说明驱动未识别到数位屏。
2. 设备已连接：说明产品已识别到数位屏。



3.2 工作区域设置

3.2.1 使用多个显示器

在同一系统使用数位屏和其他显示器时，屏幕光标在标准显示器的移动取决于系统配置。如果辅助显示器以镜像模式连接，数位屏和另一个显示器会显示完全相同的图像和屏幕光标移动。

如果在扩展显示模式下，您需要在驱动中设置您需要使光标移动所对应的显示器。(图 3.2.1)

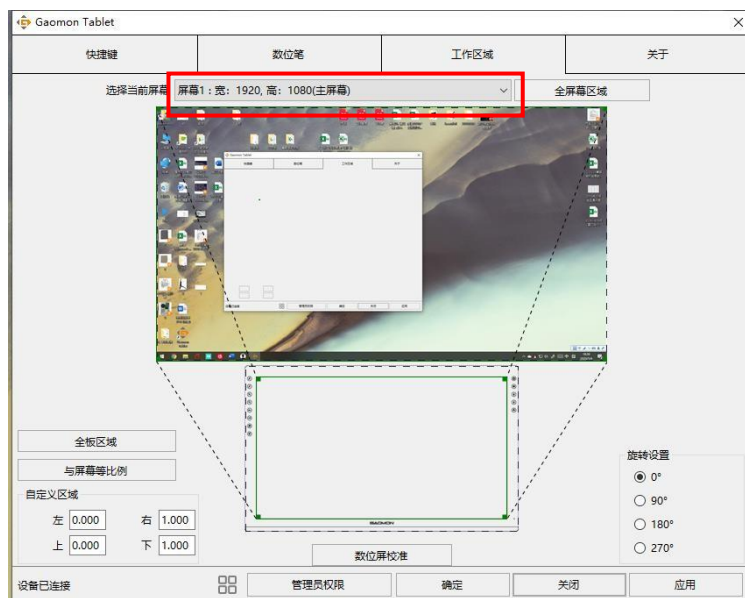


图 3.2.1

3.2.2 工作区域设置

在驱动设置中，您可以通过选择全板区域或与屏幕等比例或任意输入数值来任意改变手写笔操作的区域。（图 3.2.2）

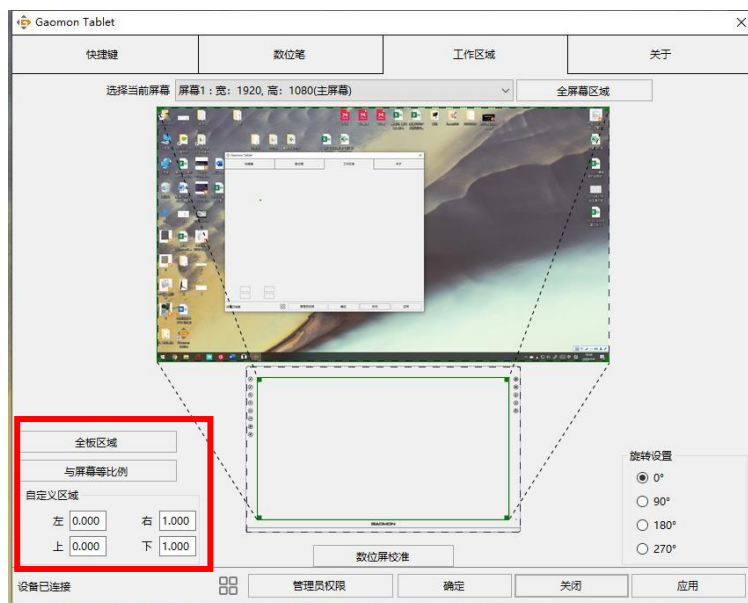


图 3.2.2

3.2.3 旋转工作区域

通过此项设置，您可以任意改变数位屏的放置方向，而不用局限于左右放置。我们提供上下左右四个方向的选择。（图 3.2.3）

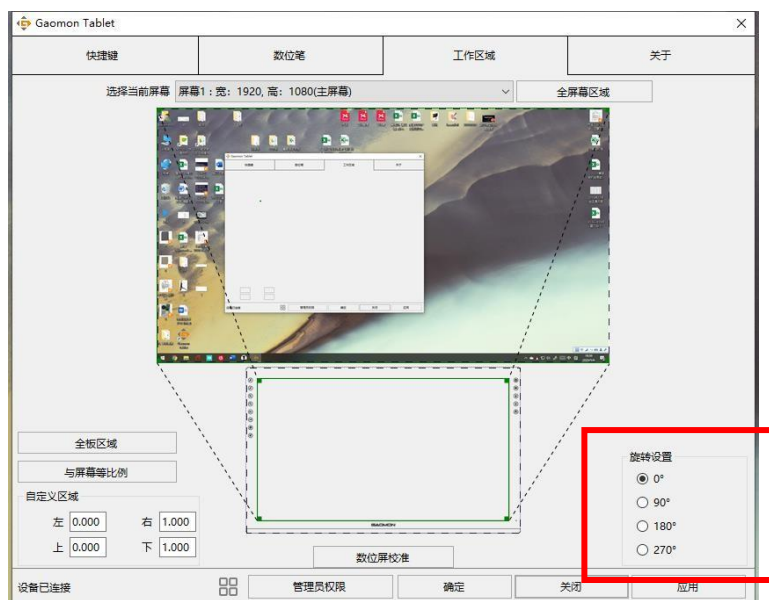


图 3.2.3

3.3 快捷键功能设置

默认值：光标放置在按键上或点击按键图标，可以查看硬按键的默认值。

自定义：点击左侧快捷键，在弹出的窗口中设置快捷键的值，点击快捷键设置窗口的应用或确定保存，点击高级设置窗口确认键，使其起效。（图 3.3.1）

禁用硬快捷键：不勾选硬快捷键启用，应用后硬快捷键失效。默认开启。（图 3.3.2）



图 3.3.1

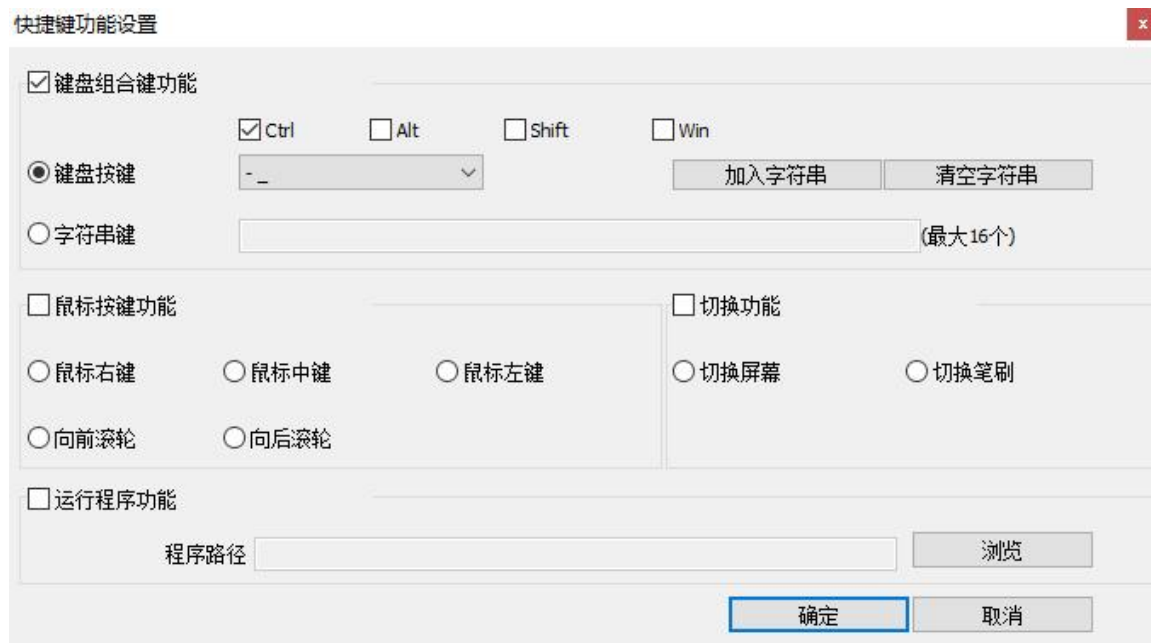


图 3.3.2

3.4 笔按键设置

笔设置：点击下拉框，选择功能实现，点击应用或确定就可对其进行保存起效。

键盘按键：在弹出的对话框中选择要实现的功能或对应的键盘按键，点击应用或确定进行保存，再次点击主界面窗口应用或确认按钮，使其起效。（图 3.3）

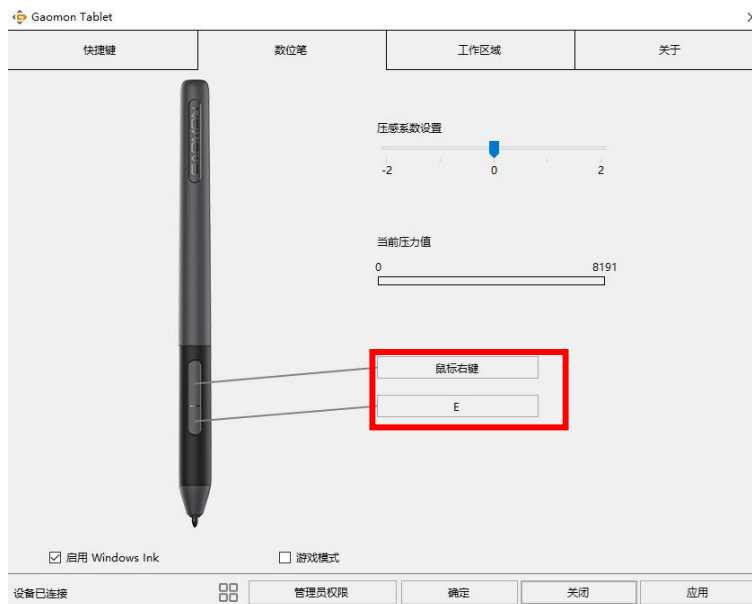


图 3.3

3.5 压感灵敏度设置

通过左右拖动图中所示滑块来改变压力敏感度，值越小代表压力越灵敏。（图 3.4）

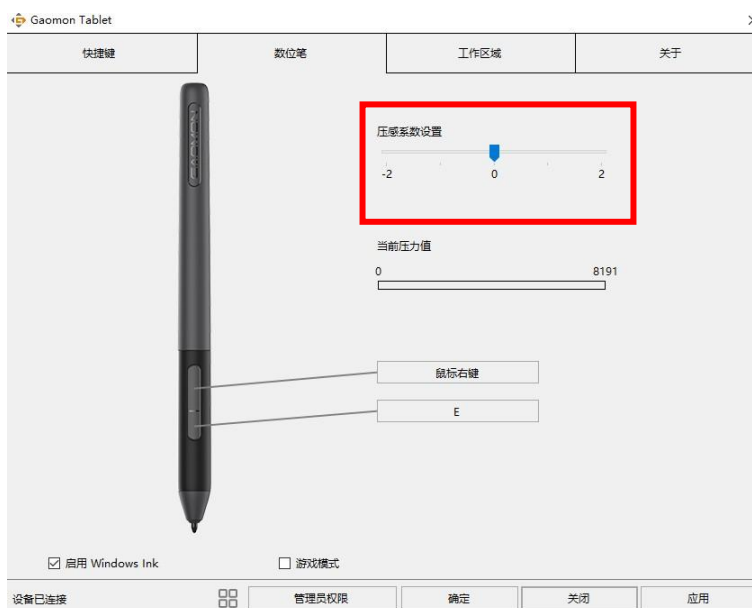


图 3.4

3.6 笔压感测试

在当前屏幕上给数位屏逐渐施加压力以测试压感级别。（图 3.5）

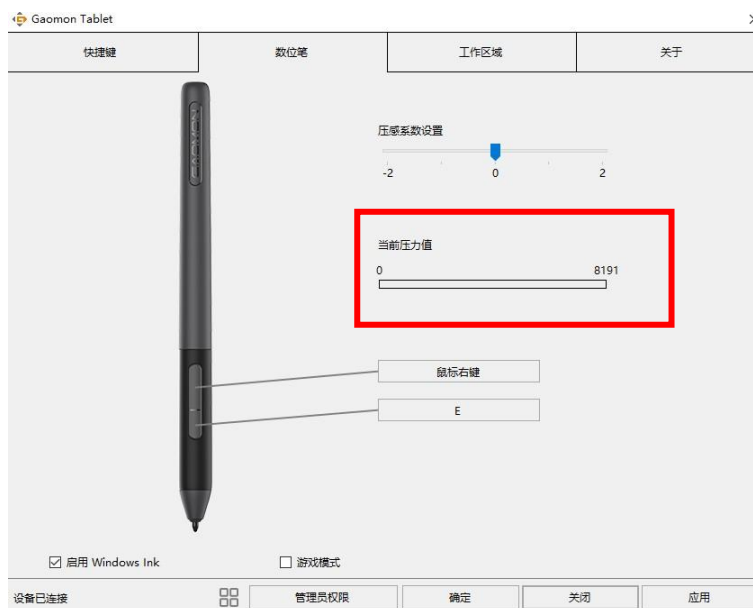


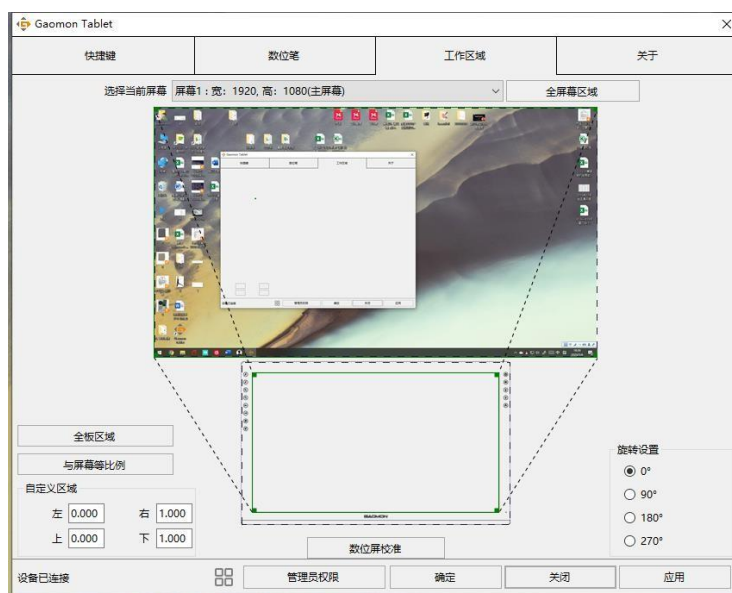
图 3.5

3.7 校准

屏幕校准：笔尖依次点击屏幕上出现的十字中心红色校准点以完成校准。

恢复出厂设置：点击“恢复出厂设置”，恢复到机器出厂设置。

取消校准：点击“取消校准”或按“ESC”键以取消此次校准。（图 3.6）



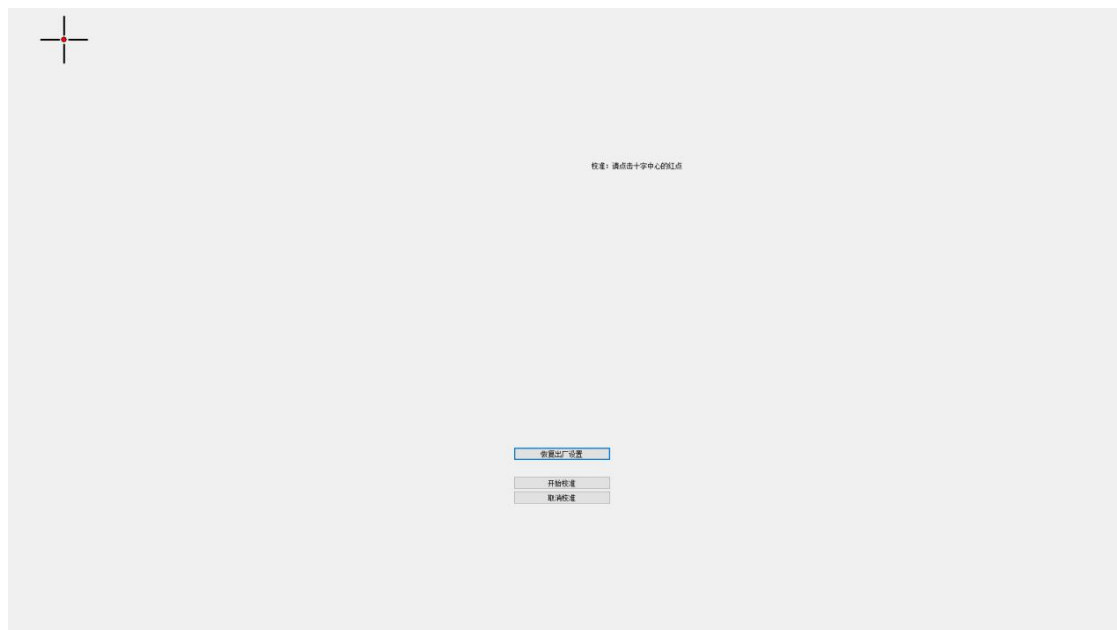


图 3.6

3.8 启用 Windows Ink 功能

此功能是针对支持 Windows Ink 的绘画及办公软件，例如：Microsoft Office、Windows 日记本、Adobe Photoshop CC 2014、SketchBook6 或最新的软件。（图 3.7）

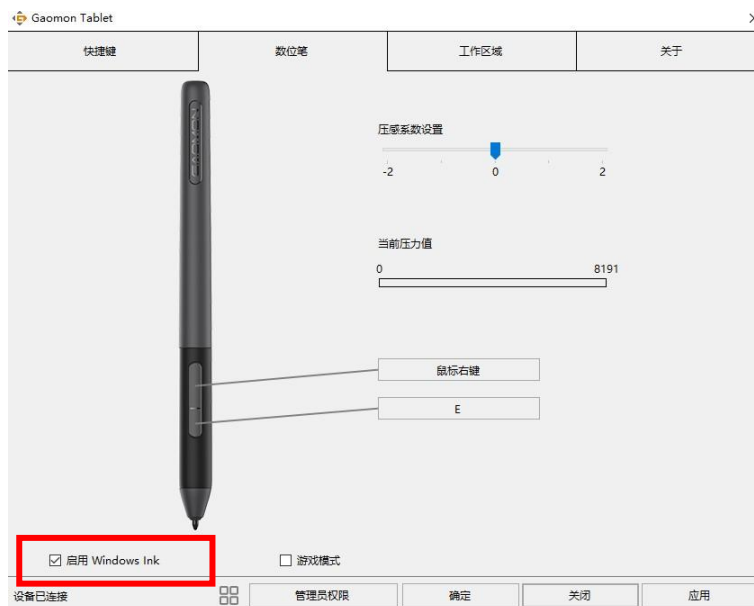


图 3.7

3.9 数据导入和导出

驱动支持将您对产品的自定义配置数据进行导出和导入，方便您使用不同软件时省去反

复设置的麻烦。(图 3.8)



图 3.8

4. 规格参数

型号		G22
屏幕	屏幕尺寸	15.6 吋
	分辨率	1920 x 1080(16:9)
	LCD 类型	IPS
	工作区域	476.64 x 268.11mm
	对比度	2000: 1
	亮度	220cd/m ²
	反应时间	25ms
	可视角度	89°/89°(H)/89°/89°(V) (Typ.)(CR > 10)
	色域	92%NTSC
	显示颜色	16.7M
触控	技术	被动式电磁感应
	分辨率	5080LPI
	压感级别	8192Level
	报点率	266PPS
	感应高度	10mm
数位笔	型号	PW205
	净重	16.5g
	尺寸	Φ13.5x 177.5mm
	按键	两个可自定义按键
整体	输入电压	100-240VAC, 50/60Hz

	输出电压	12V 3A
	快捷按键	8 个可自定义触摸快捷键
	视频接口	HDMI
	尺寸	522*316*91.5mm (带支架)
	系统支持	Windows 7 or later, macOS 10.12 or later

5. 故障和可能的解决方案

5.1 与显示有关的问题

不良现象	建议解决方法
电源指示灯不亮	*是否开电源 *是否连接电源线 *检查电源插座 *更换电源线
屏幕无显示	1. 数位屏的电源是否打开？ 2. 正确连接视频信号输入线。 3. 如果您连接的是笔记本电脑，启动笔记本电脑后，连接好视频信号输入线，在显示模式设置选项中，切换到外部视频信号显示模式(切换的方式不同笔记本之间不尽相同。具体的说明，请参考 PC 用户手册。) 4. 指示灯是否为绿色？手绘数位屏和计算机在休眠状态，请按键盘和鼠标重新启动系统。 5. 信号线是否有断针或弯曲？如有，请更换信号线。
画面模糊	建议将数位屏分辨率设置为推荐的最佳分辨率 1920 x 1080
缺色	检查数位屏信号线，并确信各引脚没有弯曲或断裂
图像有色差	由于各地区色温不同，屏幕有稍许色差属于正常现象
图像跳动或出现波纹画面	可能周边有引起电子干扰的电器设备

5.2 与功能有关的问题

不良现象	建议解决方法
数位笔无作用 或绘图软件中无压感	1. 驱动被损坏或没有正确的安装，卸载掉驱动程序，重新安装(卸载和安装驱动软件请关闭绘图软件) 2. 如果是笔尖被磨损的太短，请更换笔芯。 3. 试着重新启动 PC 和换其它 USB 端口。
光标移动不正常	试着重新插拔 USB 线或者重启计算机

数位绘画笔的侧键无作用	确认当您按侧键的时候，笔尖没有接触到玻璃表面，并且笔尖到表面的距离不超过 10mm
笔尖和光标有偏差	尝试屏幕校准，具体说明请参考 3.7

广州高漫电子科技有限公司
 广州市天河路592号百脑汇科技大厦A2708
 020-85602570
 gaomon-cn
 service@gaomon.cn 
<http://www.gaomon.cn>